

IPC NOVIEMBRE 2010 – PREVISIONES HASTA DICIEMBRE 2011

La tasa interanual de **inflación** de noviembre se ha mantenido sin variación en el **2,3%**, con un incremento mensual de los precios del 0,5%. La tasa de inflación del **índice armonizado** ha sido del **2,2%**, una décima porcentual menos que en el mes anterior, con lo que el **diferencial** con la tasa provisional de la zona euro se ha reducido una décima, hasta **0,3** puntos porcentuales. La tasa **subyacente** ha subido una décima porcentual hasta el **1,2%**, mientras que la tasa del **núcleo inflacionista**, que excluye todos los alimentos y la energía, se ha incrementado también una décima hasta el **1,2%**.

El resultado ha sido el esperado, tanto en el índice general como en el subyacente. Dentro de los grupos que componen este último, las desviaciones con respecto a las previsiones han sido mínimas. En los alimentos no elaborados y, sobre todo, energía los resultados se han distanciado algo más de lo esperado, si bien su movimiento ha sido en la dirección prevista.

Cuadro 1
IPC NOVIEMBRE 2010: COMPARACIÓN CON LAS PREVISIONES
Tasas de variación anual en porcentaje

	Octubre 2010	Noviembre 2010		
	Observado	Observado	Previsión	Desviación
1. IPC total.....	2,3	2,3	2,3	0,0
1.2. Inflación subyacente.....	1,1	1,2	1,2	0,0
1.2.1 Alimentos elaborados.....	1,1	1,3	1,2	0,1
1.2.2 BINE.....	0,6	0,8	0,8	0,0
1.2.3 Servicios.....	1,5	1,5	1,4	0,1
1.3. Alimentos sin elaboración.....	2,1	2,2	2,4	-0,2
1.4. Productos energéticos.....	12,6	11,7	11,4	0,3

Fuentes: INE (datos observados) y FUNCAS (previsiones)

De los grupos que componen el índice subyacente, la tasa interanual de inflación ha aumentado dos décimas porcentuales tanto en los **alimentos elaborados** como en los bienes industriales no energéticos (BINE), y se ha mantenido estable en los servicios. Dentro del primer grupo, destacan las subidas de las tasas de inflación del grupo denominado otros productos lácteos y harinas y cereales, si bien en este último caso la tasa interanual sigue siendo negativa. Por el contrario, se ha producido una importante caída de la tasa de inflación en los aceites, hasta un -7,5%.

En cuanto a la tasa de inflación de los **bienes industriales no energéticos**, en noviembre ha continuado la tendencia ascendente que este grupo mantiene desde los mínimos alcanzados a finales de 2009, situándose en un 0,8%. En el caso de los **servicios**, la tónica general ha sido la estabilidad. Tan solo en viajes organizados se ha producido una variación importante, a la baja, en su tasa de inflación, hasta el -5,3%. En restaurantes y hoteles se han producido leves ascensos.

Los **alimentos no elaborados** han elevado su tasa interanual de inflación una décima hasta el 2,2%. El mayor incremento ha tenido lugar en legumbres y hortalizas

frescas. En los **productos energéticos**, la tasa de inflación desciende hasta el 11,7%, pese a que los precios de estos han sufrido un notable incremento mensual del 1,2%, lo que se explica porque en noviembre del año anterior dicha subida mensual fue aún mayor.

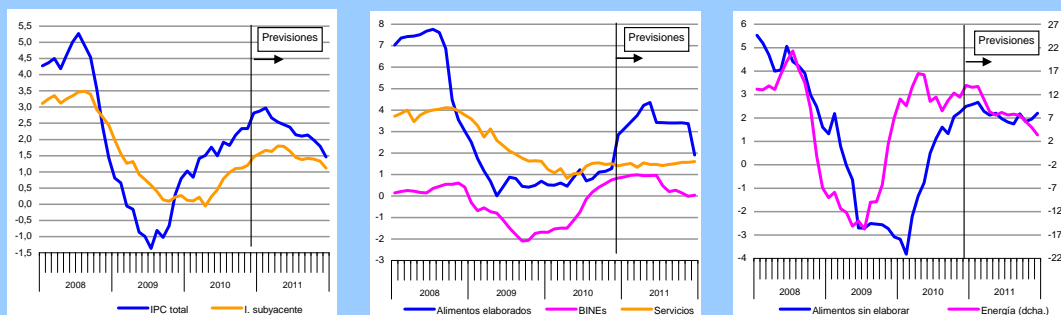
Las previsiones han sido corregidas sensiblemente al alza debido, por una parte, al repunte registrado en las últimas semanas por el precio del crudo, y por otra, al fuerte efecto escalón que introduce la inesperada subida de los impuestos sobre el tabaco en el mes de diciembre (este último hecho queda reflejado en el grupo de alimentos elaborados, cuya tasa interanual prevista para diciembre se ha elevado desde el 1,3% hasta el 2,9%). La conjunción de ambos factores ha conducido a una elevación de los incrementos mensuales del IPC general previstos para los meses de diciembre y enero: en diciembre, se corrige la previsión al alza en tres décimas porcentuales (hasta el 0,4%), de las cuales, dos décimas obedecen al aumento del precio del tabaco, y una al aumento de los precios energéticos; en enero, la previsión mensual se eleva dos décimas porcentuales (de -1,1% a -0,9%) que se deben en su totalidad al componente energético.

Como consecuencia de dichas subidas mensuales en diciembre y enero superiores a las de las previsiones anteriores, y aún manteniendo similares previsiones en cuanto a la evolución mensual de los precios para el resto de 2011, las tasas interanuales sufren una elevación de varias décimas sobre las estimaciones iniciales. En un **escenario central**, en el que el precio del crudo se mantiene en los niveles de los últimos días, la tasa interanual esperada para diciembre de 2010 se eleva desde el 2,4% hasta el 2,8%, y la interanual de diciembre de 2011 desde el 1,3% hasta el 1,5%. La tasa media anual para 2011 se corrige al alza en cinco décimas porcentuales hasta el 2,3%.

En el **escenario más alto**, en el que el precio del crudo mantiene una tendencia al alza, la tasa interanual de diciembre de 2011 se situaría en un 2,5%, y la media anual, en el 2,8%. Finalmente, en un **escenario bajo**, de descenso del precio del petróleo, la tasa interanual de diciembre de 2011 sería del 0,5% y la media anual del 1,7%.

Gráfico 1: ÍNDICE DE PRECIOS DE CONSUMO

Variación interanual en porcentaje. Previsiones a partir de DICIEMBRE 2010, escenario central



Fuentes: INE y previsiones de FUNCAS.

Cuadro 2.- PREVISIONES DEL IPC ESPAÑA

Tasas de variación mensual y anual en porcentaje

Último dato observado: **NOVIEMBRE 2010**

Año	Mes	1. IPC total (a)		1.1. IPC subyacente (a)		1.1.1. Alimentos elaborados		1.1.2. B. Indust. no energét.		1.1.3. Servicios totales		1.2. Alimentos no elaborados		1.3. Ptos. energéticos (*)	
		Mensual	Anual	Mensual	Anual	Mensual	Anual	Mensual	Anual	Mensual	Anual	Mensual	Anual	Mensual	Anual
2008	Diciembre	-0,5	1,4	0,0	2,4	-0,1	3,0	-0,5	0,4	0,3	3,8	0,6	1,6	-5,8	-7,2
	Media anual	--	4,1	--	3,2	--	6,5	--	0,3	--	3,9	--	4,0	--	11,9
2009	Diciembre	0,0	0,8	0,0	0,3	0,1	0,7	-0,4	-1,7	0,3	1,6	0,2	-3,1	-0,6	7,5
	Media anual	--	-0,3	--	0,8	--	0,9	--	-1,3	--	2,4	--	-1,3	--	-9,0
2010	Enero	-1,0	1,0	-1,6	0,1	0,1	0,5	-4,4	-1,7	-0,1	1,2	0,2	-3,2	2,8	11,4
	Febrero	-0,2	0,8	-0,1	0,1	0,0	0,5	-0,4	-1,5	0,1	1,1	-1,4	-3,8	0,0	9,9
	Marzo	0,7	1,4	0,5	0,2	-0,1	0,6	1,1	-1,5	0,5	1,3	0,4	-2,2	2,5	13,9
	Abril	1,1	1,5	0,9	-0,1	-0,4	0,5	2,7	-1,5	0,1	0,8	0,5	-1,3	2,7	16,7
	Mayo	0,2	1,8	0,2	0,2	0,0	0,9	0,6	-1,1	-0,1	1,0	0,0	-0,8	0,7	16,4
	Junio	0,2	1,5	0,2	0,4	1,0	1,2	-0,2	-0,8	0,3	1,0	0,5	0,5	-0,5	10,9
	Julio	-0,4	1,9	-0,7	0,8	0,1	0,7	-3,3	-0,1	0,8	1,4	0,6	1,1	1,1	11,8
	Agosto	0,3	1,8	0,3	1,0	0,2	0,8	-0,2	0,2	0,6	1,5	0,7	1,6	-0,1	8,9
	Septiembre	0,1	2,1	0,0	1,1	0,1	1,1	1,1	0,4	-0,7	1,5	0,1	1,3	0,2	11,1
	Octubre	0,9	2,3	0,9	1,1	0,1	1,1	2,9	0,6	-0,2	1,5	0,3	2,1	1,3	12,6
	Noviembre	0,5	2,3	0,5	1,2	0,2	1,3	1,5	0,8	-0,2	1,5	0,1	2,2	1,2	11,7
	Diciembre	0,4	2,8	0,3	1,5	1,7	2,9	-0,3	0,8	0,2	1,4	0,5	2,5	1,6	14,2
Media anual	--	1,8	--	0,6	--	1,0	--	-0,5	--	1,3	--	0,0	--	12,4	
2011	Enero	-0,9	2,9	-1,5	1,6	0,4	3,1	-4,4	0,9	0,0	1,5	0,3	2,6	2,4	13,8
	Febrero	-0,1	3,0	0,0	1,7	0,2	3,4	-0,3	1,0	0,1	1,5	-1,3	2,7	0,1	14,0
	Marzo	0,4	2,7	0,5	1,6	0,1	3,8	1,1	1,0	0,3	1,3	0,0	2,3	0,1	11,3
	Abril	0,9	2,5	1,1	1,8	0,1	4,2	2,7	1,0	0,3	1,5	0,4	2,1	0,3	8,7
	Mayo	0,1	2,5	0,2	1,8	0,1	4,4	0,7	1,0	-0,1	1,5	0,1	2,2	0,0	8,0
	Junio	0,1	2,4	0,1	1,6	0,1	3,4	-0,1	1,0	0,3	1,5	0,3	2,0	0,0	8,5
	Julio	-0,7	2,1	-0,9	1,4	0,1	3,4	-3,8	0,5	0,8	1,4	0,4	1,8	0,6	8,0
	Agosto	0,2	2,1	0,2	1,4	0,2	3,4	-0,4	0,2	0,6	1,5	0,6	1,7	0,0	8,2
	Septiembre	0,1	2,1	0,1	1,4	0,1	3,4	1,1	0,3	-0,6	1,5	0,5	2,2	0,0	7,9
	Octubre	0,8	2,0	0,9	1,4	0,1	3,4	2,8	0,1	-0,1	1,6	-0,1	1,8	0,2	6,7
	Noviembre	0,4	1,8	0,4	1,3	0,2	3,4	1,4	0,0	-0,2	1,6	0,2	2,0	0,0	5,4
	Diciembre	0,1	1,5	0,1	1,1	0,2	1,9	-0,3	0,0	0,3	1,6	0,7	2,2	0,0	3,8
Media anual	--	2,3	--	1,5	--	3,4	--	0,6	--	1,5	--	2,1	--	8,6	

Previsiones en zona sombreada.

(*) Estas previsiones corresponden a un escenario central en el que tanto el precio del petróleo Brent como el tipo de cambio euro/dólar se mantienen estables entorno a las cotizaciones medias de los 15 días anteriores al de la previsión.

(a) El IPC total y subyacente se calculan como media ponderada de sus respectivos componentes.

Fuentes: INE y FUNCAS.

Nota metodológica

Las previsiones del IPC español se basan en modelos econométricos, fundamentalmente modelos univariantes tipo ARIMA y modelos de indicador adelantado.

El análisis econométrico se realiza, siguiendo la metodología propuesta por Espasa et al. (1987) y Espasa y Albacete (2004), sobre una desagregación del IPC total en varios componentes básicos que responden a mercados suficientemente homogéneos, atendiendo a las diferentes características tanto por el lado de la oferta como por el lado de la demanda que muestran los distintos sectores. Así pues, el IPC total se desglosa en los siguientes componentes básicos: alimentos elaborados, bienes industriales no energéticos, servicios, alimentos no elaborados y energía.

La agregación de los tres primeros componentes –que muestran una evolución más suave– da lugar al **IPC subyacente**, de tal forma que la agregación de los dos restantes componentes, que muestran una evolución más errática, da lugar al **IPC residual**.

Para cada uno de los cinco componentes básicos se elabora un modelo ARIMA o un modelo de indicador adelantado específico con el que se realizan las predicciones. Una vez obtenida la predicción para cada uno de los cinco componentes se elaboran las predicciones para el IPC total, subyacente y residual mediante la agregación ponderada de las predicciones de sus respectivos componentes.

De este modo, el **IPC subyacente** sería la media ponderada del IPC de alimentos elaborados (con un peso de 17% sobre el IPC total), de servicios (35,80%) y de bienes industriales no energéticos (29,51%). Y el **IPC general** sería la media ponderada del IPC subyacente (82,31%), de alimentos no elaborados (8,35%) y de energía (9,34%), de acuerdo con las ponderaciones utilizadas por el INE en 2006 para el IPC base 2001.

Espasa, A., Matea, M. L., Manzano, M. C. & Catusus, V. (1987), "La inflación subyacente en la economía española: estimación y metodología", *Boletín Económico del Banco de España*, marzo, 32-51.

Espasa A. & Albacete R. (2004). "Consideraciones sobre la predicción económica: metodología desarrollada en el Boletín de Inflación y Análisis Macroeconómico". Publicado en el libro *Estudios en Homenaje a Luis Ángel Rojo, Volumen I, Políticas, Mercados e Instituciones Económicas*, editado por José Pérez, Carlos Sebastián y Pedro Tedde. Editorial Complutense, S.A., diciembre 2004.